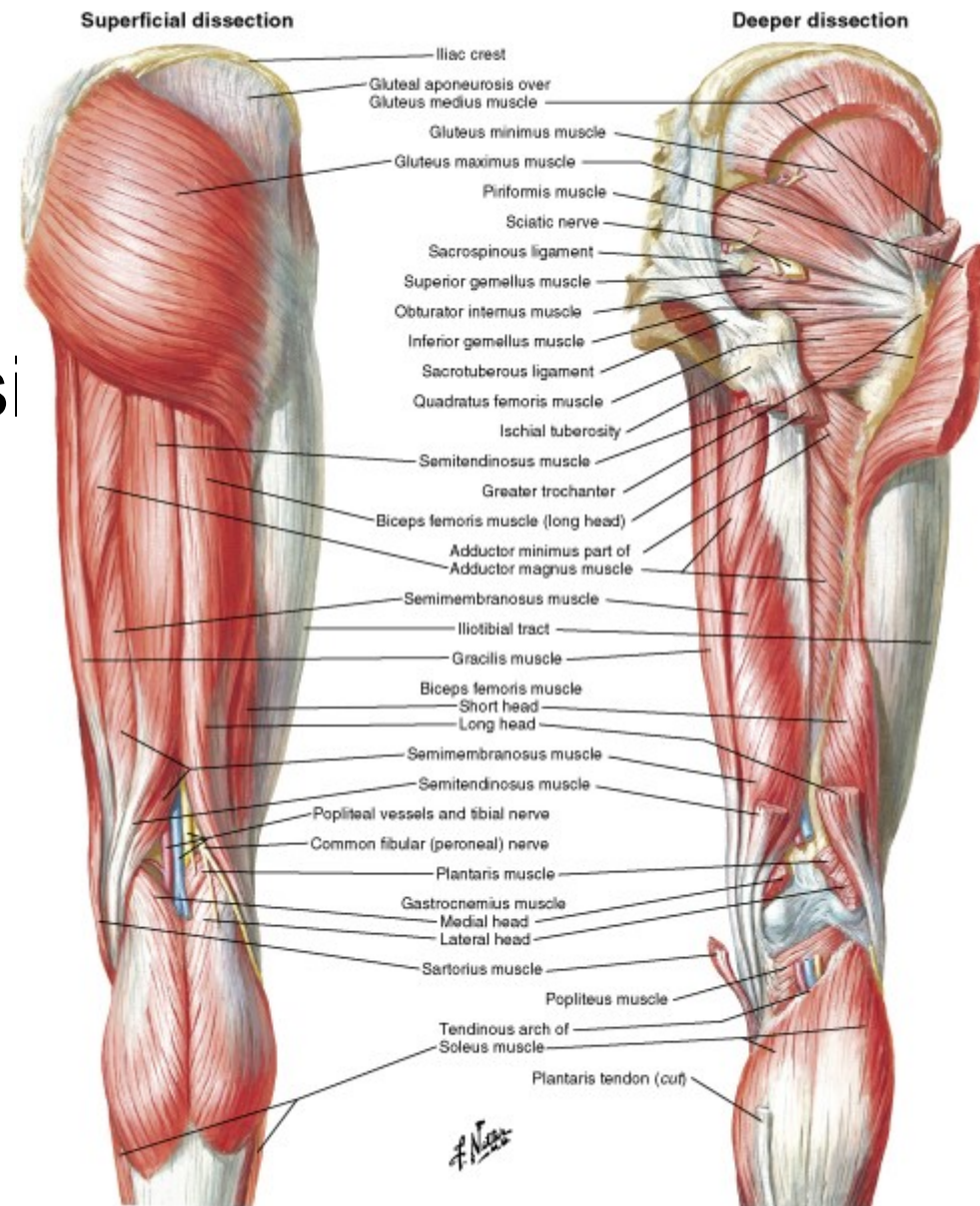
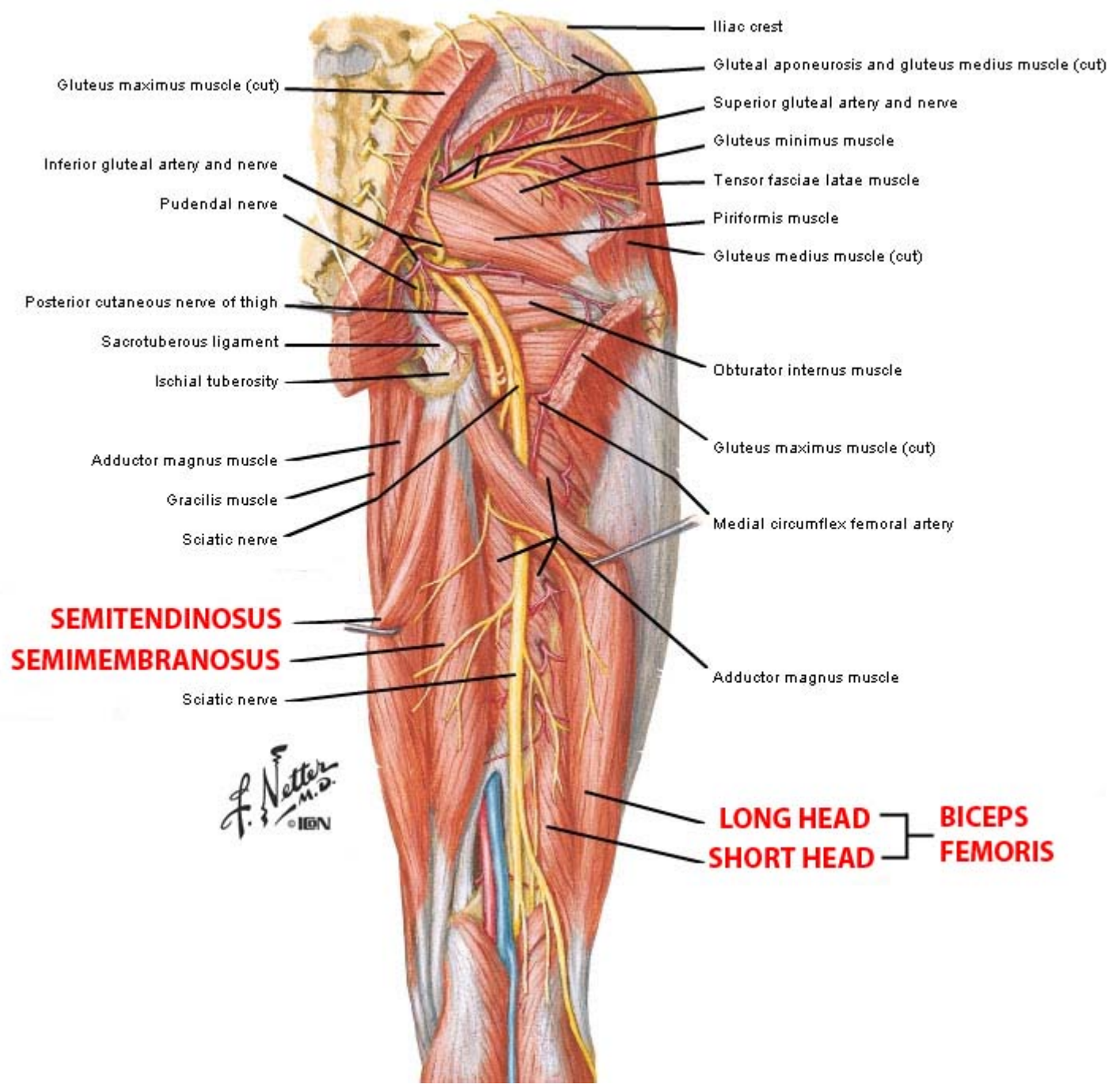


# Hamstring læsioner



- Semitendinosus
- Semimembranosus
- Biceps femoris (long head)





*F. Netter M.D.*  
 © IBN

# Anamnese

- Traume med hyperfleksion i hofte på strakt knæ
- Typisk > 40 år
- Pt føler ofte et smæld i baglåret
- Vandski, fodbold, fald, hvor pt går i spagat

- Stort hæmatom efter en til to dage
- Hævelse slører defekt i muskel



- Nedsat funktion
- Nedsat styrke
- Evt påvirkning af nervus ischiadicus



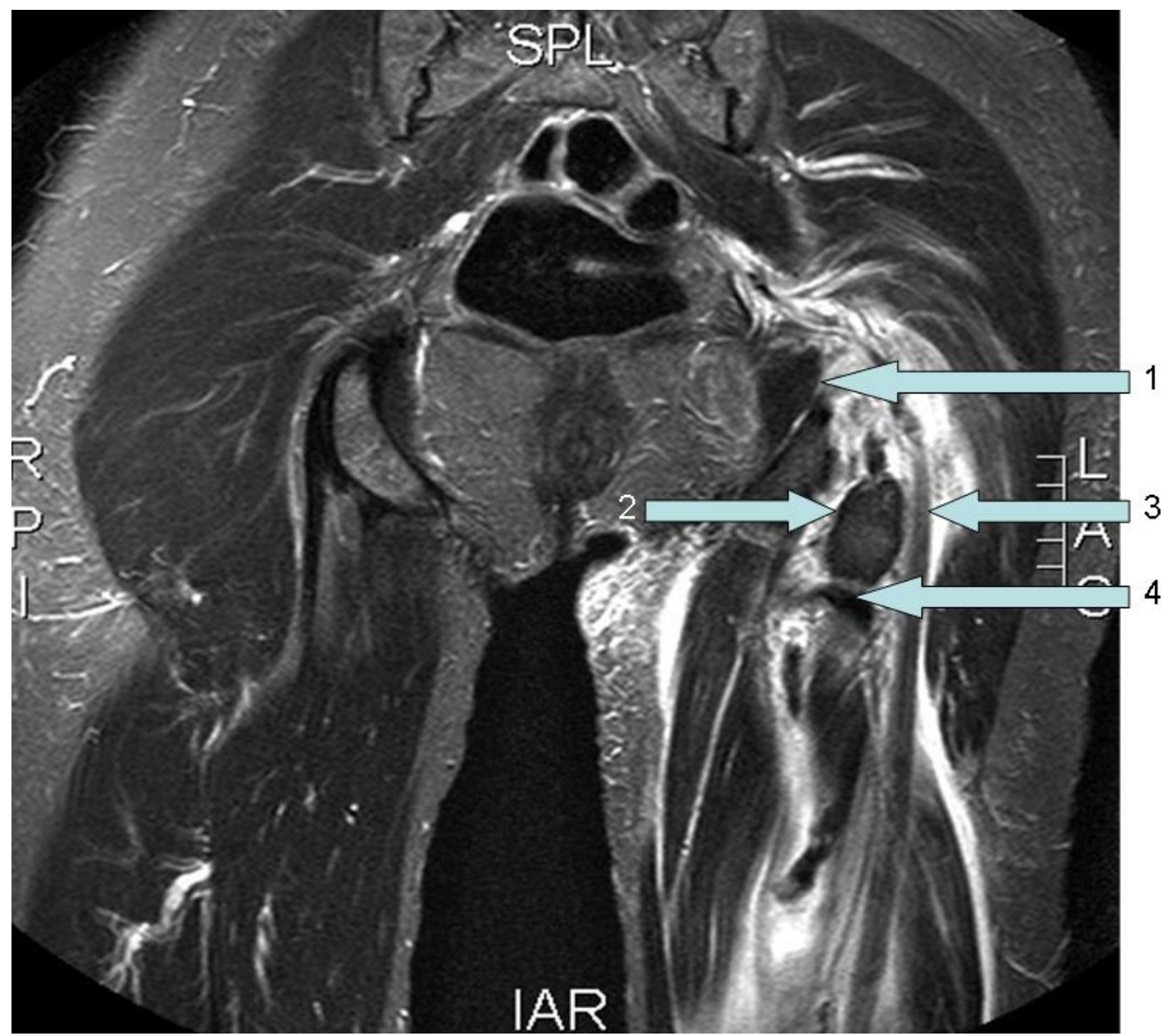
- Inspektion
- Palpation
- UL
- MR



# Akut MR skanning nødvendig for korrekt diagnose

- Grad 0: smerter, normal MR
- Grad 1: Ødem uden ruptur
- Grad 2: Partiel ruptur
- Grad 3: Total ruptur

MR:

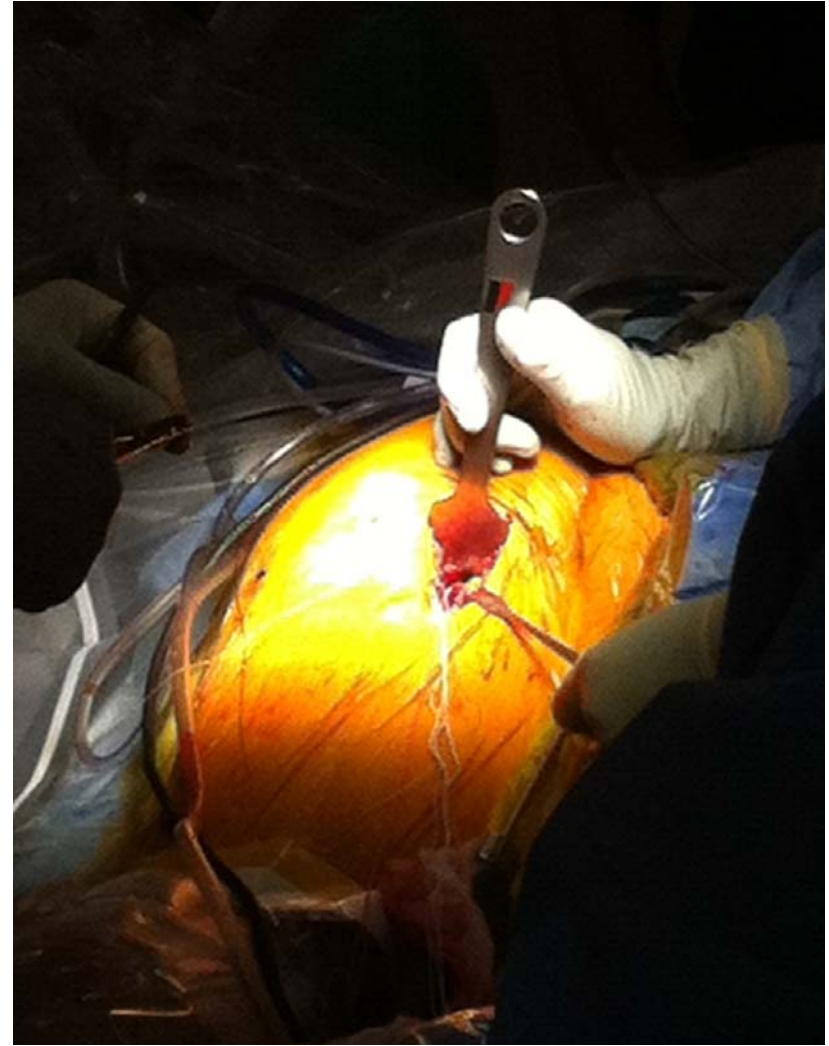


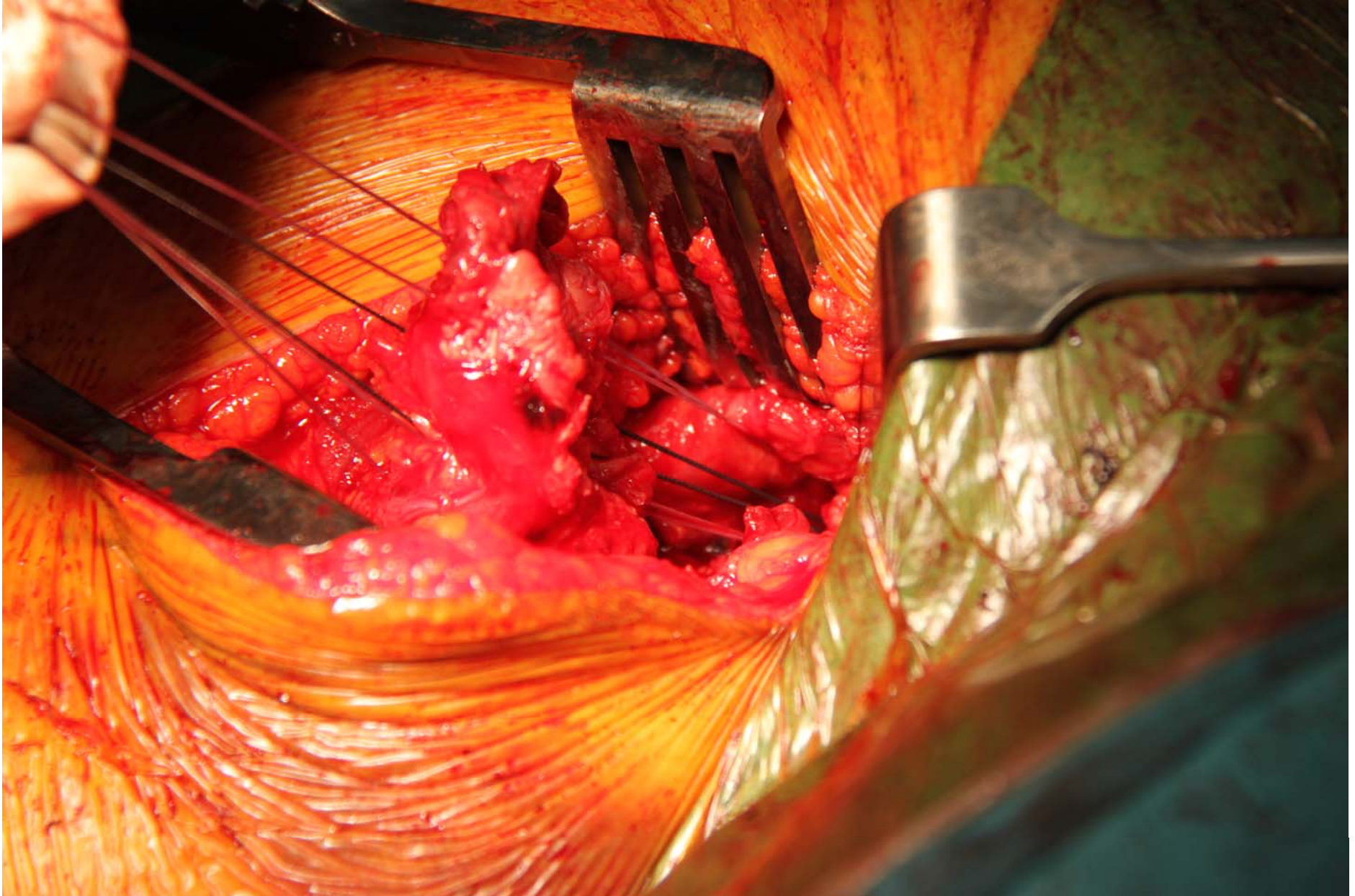
# Hvem skal opereres?

## **Akut MR** (evt rtg mhp knogle afrivning)

- Aktivitets niveau
- Alder?
- Symptomer:  
nedsat funktion, nervepåvirkning?
- Grad 0-2: konservativ beh
- Grad 3: Total afrivninger opereres akut?







# Rehab

- Krykker i 6 uger, normalt ingen bandage
- 0-2 uger skyggestøtte
- 2-4 uger let støtte 15-40 %
- 4-6 uger stigende støtte indenfor smertegrænsen

**Rehabilitation Guidelines  
Following Proximal  
Hamstring Primary Repair**

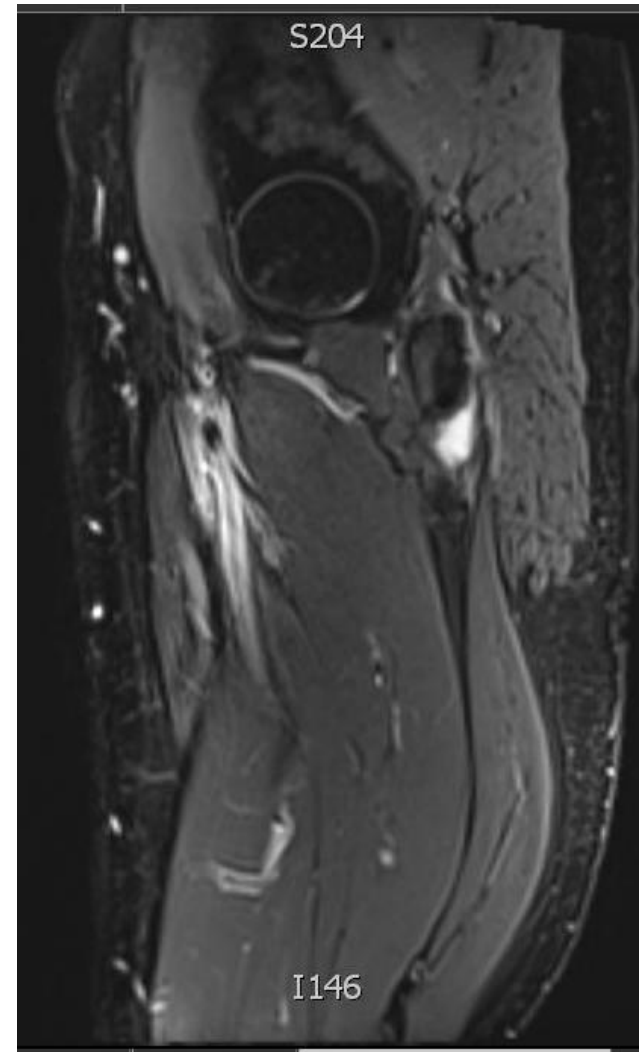
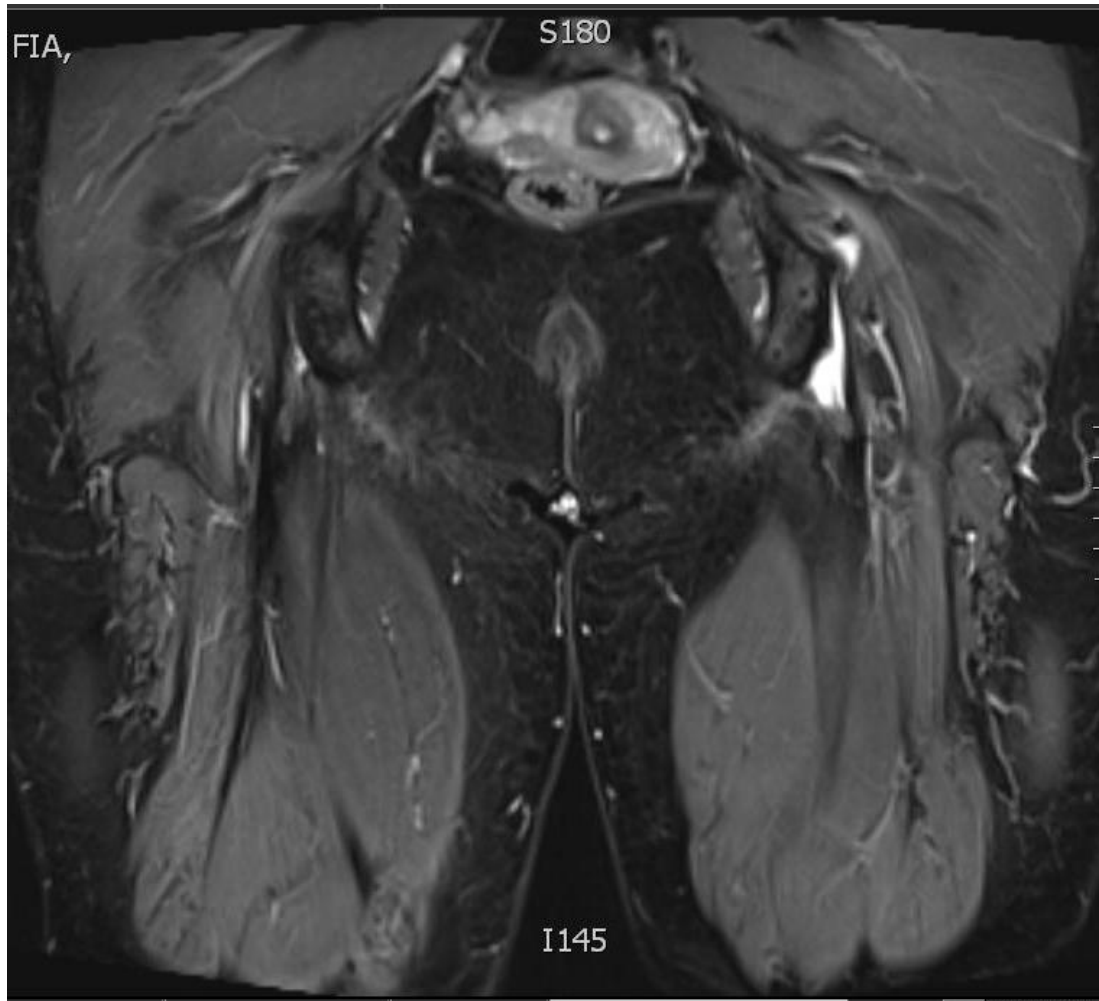
# Konservativt beh partielle læsioner med smerter efter et år

- Ny MR
- Kronisk læsion og bursit

Beh?

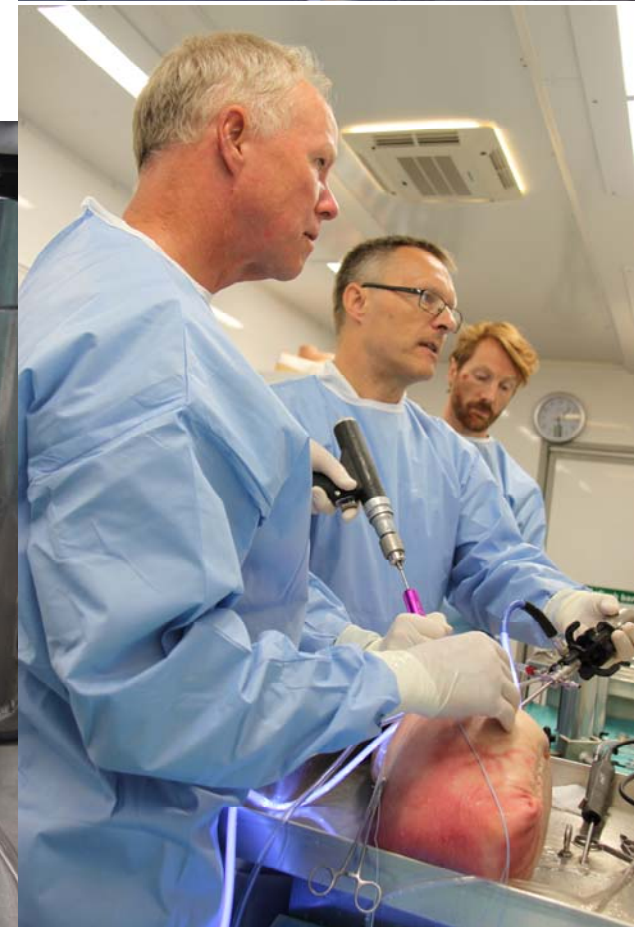
- Fysioterapi?
- UL vejledt blokade?
- Operation? Åben/skopisk?

# Kronisk partiel læsion



# Endoskopisk beh?

- Video af kadaver endoskopi
- Video af kronisk læsion



## Total ruptur af hasemusklerne proksimalt på låret kan forveksles med fibersprængning

Iben Kannegård Pedersen<sup>1</sup>, Theis Thillemann<sup>2</sup> & Jens Ole Storm<sup>1</sup>

### KASUISTIK

1) Ortopædkirurgisk  
Afdeling, Regionshospitalet Horsens

2) Ortopædkirurgisk  
Afdeling, Aarhus  
Universitetshospital

---

Hasemusklerne består af m. biceps femoris, m. semimembranosus og m. semitendinosus, som fungerer som ekstensorer i hoftelæddet og fleksorer i knæledet. Fibersprængninger og forstrækninger af muskelgruppen sker hyppigt hos idrætsudøvere i forbindelse med hyperfleksion i hoftelæddet på strakt knæ. Total ruptur af hasemusklerne, som på bagsiden af låret proksimalt hæfter på tuber ischii, er derimod en sjælden skade, som kan mistolkes som en fibersprængning [1, 2].

bag på låret og proksimalt ved hasemusklernes insertion på tuber ischii. Der var fri passiv bevægelse af hofte og knæ. Knæundersøgelsen viste normale forhold. Ved en røntgenundersøgelse af bækkenet påviste man hverken frakturer eller knogleafsprængninger. Den efterfølgende dag blev der efter ambulante vurdering udført en magnetisk resonans (MR)-scanning, som bekræftede total ruptur af hasemusklerne fra tuber ischii (**Figur 1**).

På tredjedagen blev patienten opereret. Via en

# Pt feedback 4 år efter op

- Jeg har haft kontakt med flere, som har lavet skader som min, helt eller delvis ruptur af hasemusklens, og det er meget overbevisende, at de går gennem et efterfølgende forløb, der er langt mere invaliderende end mit.
- Artiklen som du skrev, er også relevant, mange får slet ikke stillet den rigtige diagnose før senere i forløbet.
- Jeg har efterfølgende været meget bevidst og taknemmelig for mine trænings muligheder og variation - således,

Cyklede jeg i 2013 ca 6000 km på min racercykel, bla en tur til Paris.

Løb med til VM i 1/2MT i KBH i 29 marts i år.

Lavede min første 1/4 IM i går, dvs en triatlon hvor vi svømmer 1000 m , cykler 45 og løber 10 km - min tid blev i alt 2.53 :-)